



# รายงานสถานการณ์ภัยแล้งและภัยพิบัติ ฉบับที่ 187

ประจำวันที 6 กันยายน 2561

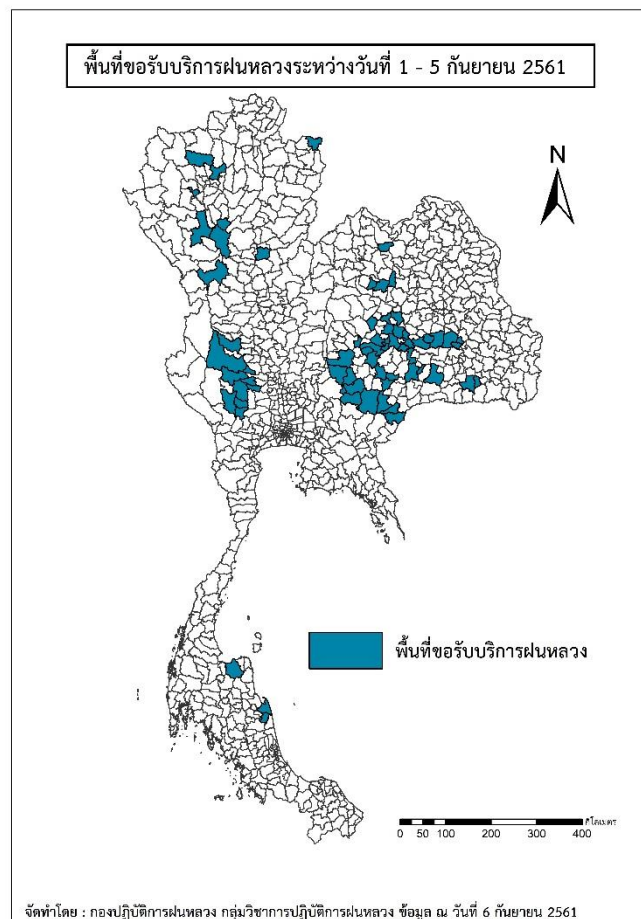
## และผลการปฏิบัติการฝนหลวงประจำวันที 5 กันยายน 2561

กลุ่มวิชาการปฏิบัติการฝนหลวง กองปฏิบัติการฝนหลวงกรมฝนหลวงและการบินเกษตร

[royalrainmaking\\_academic@hotmail.com](mailto:royalrainmaking_academic@hotmail.com)

### ๑ พื้นที่ขอรับบริการฝนหลวง (ระหว่างวันที่ 1 - 5 กันยายน 2561)

ภาค	รายชื่อจังหวัด (อำเภอ) ที่มีผู้ขอรับบริการ	จำนวนผู้ขอรับบริการ (ราย)
เหนือ	ตาก(เมืองตาก), ลำปาง(สบปราบ เถิน), ลำพูน(ลี้), อุตรดิตถ์(พิชัย), เชียงใหม่(ดอยสะเก็ด ดอยหล่อ แม่แตง)	17
กลาง	กาญจนบุรี(บ่อพลอย พนมทวน เลาช่วญ ห้วยกระเจา), ชัยนาท(เนินขาม), สุพรรณบุรี (ดอนเจดีย์ หนองหญ้าไซ ด่านช้าง), อุทัยธานี(บ้านไร่ ลานสัก)	12
ตะวันออกเฉียงเหนือ	ขอนแก่น(ชนบท บ้านไผ่ ภูเวียง อุดรรัตน์ เวียงเก่า พล หนองสองห้อง), ชัยภูมิ(เนินสง่า คอนสวรรค์), นครราชสีมา(ขามสะแกแสง คง ครบุรี จักราช ด่านขุนทด บัวใหญ่ ประทาย ปักธงชัย วังน้ำเขียว สีคิ้ว สีดา เมืองยาง สูงเนิน เสง่สง โนนสูง โนนแดง สูงเนิน), บุรีรัมย์ (นาโพธิ์ พุทไธสง หนองกี่ หนองหงส์ เมืองบุรีรัมย์ โนนดินแดง คูเมือง ห้วยราช), มหาสารคาม(พยัคฆภูมิพิสัย), ร้อยเอ็ด(ปทุมรัตน์ สุวรรณภูมิ หนองฮี เกษตรวิสัย โพนทราย), ศรีสะเกษ(ชุมชนธิ์ ไพรบึง), สุรินทร์(เมืองสุรินทร์), อุตรธานี(กุดจับ)	43
ตะวันออก	สระแก้ว(ตาพระยา)	2
ใต้	นครศรีธรรมราช(ปากพนัง เฉลิมพระเกียรติ เขียวใหญ่), สุราษฎร์ธานี(กาญจนดิษฐ์)	2
รวม	21 จังหวัด (66 อำเภอ)	76



๑ สถานการณ์ปริมาณน้ำเก็บกักในอ่างเก็บน้ำที่สำคัญ

	ความจุของ อ่างที่ รนก. <sup>1</sup> (ล้าน ลบ.ม.)	ปริมาณน้ำในอ่างฯ (%)				ปริมาตรน้ำไหล ลงอ่างฯ (ล้าน ลบ.ม.)	ปริมาตรน้ำ ระบาย (ล้าน ลบ.ม.)	ระดับน้ำ
		2 ส.ค.	3 ส.ค.	4 ส.ค.	5 ส.ค.	5 ส.ค.	5 ส.ค.	
<b>ภาคเหนือ</b>						<b>84.37</b>	<b>28.19</b>	
- ภูมิพล(ตาก)	13,462	61	61	61	61	23.66	5.00	-
- สิริกิติ์(อุดรดิตต์)	9,510	76	76	77	77	44.98	19.13	-
- แม่จันตา(เชียงใหม่)	265	56	56	57	57	0.87	0.27	-
- แม่กวงฯ(เชียงใหม่)	263	38	38	38	38	0.77	0.83	ต่ำกว่า 40%
- กิวลม(ลำปาง)	106	38	38	39	39	1.42	1.34	ต่ำกว่า 40%
- กิวคองมา(ลำปาง)	170	77	77	78	78	0.83	0.32	-
- แควน้อยฯ(พิษณุโลก)	939	49	51	53	53	11.84	1.30	-
- แม่มอก(ลำปาง)	110	31	31	29	29	0.75	1.39	ต่ำกว่า 30%
<b>ภาคตะวันออกเฉียงเหนือ</b>						<b>25.64</b>	<b>29.36</b>	
- ห้วยหลวง(อุดรธานี)	135	43	43	43	43	0.26	0.16	ต่ำกว่า 50%
- น้ำอูน(สกลนคร)	520	109	108	107	107	5.14	6.86	-
- น้ำพุง(สกลนคร)	166	77	77	77	77	0.89	0.63	-
- จุฬารักษ์(ชัยภูมิ)	164	62	63	63	63	0.93	0.00	-
- อุบลรัตน์(ขอนแก่น)	2,431	27	27	27	27	0.84	3.24	ต่ำกว่า 30%
- ลำปาว(กาฬสินธุ์)	1,980	65	65	64	64	7.81	12.41	-
- ลำตะคอง(นครราชสีมา)	314	73	73	74	74	2.14	0.65	-
- ลำพระเพลิง(นครราชสีมา)	110	46	46	46	46	0.40	0.00	ต่ำกว่า 50%
- มูลบย(นครราชสีมา)	141	53	53	53	53	0.43	0.51	-
- ลำแซะ(นครราชสีมา)	275	48	48	49	49	1.77	0.78	ต่ำกว่า 50%
- ลำนางรอง(บุรีรัมย์)	121	33	32	32	32	0.01	0.07	ต่ำกว่า 40%
- สิรินคร(อุบลราชธานี)	1,966	64	64	64	64	4.71	4.05	-
- ลำปลายมาศ(นครราชสีมา)	98	62	62	62	62	0.31	0.00	-
<b>ภาคกลาง</b>						<b>140.90</b>	<b>110.29</b>	
- ป่าสักฯ(ลพบุรี)	960	39	40	40	40	37.94	34.60	ต่ำกว่า 50%
- ทับเสลา(อุทัยธานี)	160	25	25	25	25	0.00	0.00	ต่ำกว่า 30%
- กระเสียว(สุพรรณบุรี)	240	46	46	45	45	0.62	1.85	ต่ำกว่า 50%
- ศรีนครินทร์(กาญจนบุรี)	17,745	91	91	91	91	49.11	21.56	-
- วิชาलगกรม(กาญจนบุรี)	8,860	94	94	94	94	53.23	52.28	-
<b>ภาคตะวันออก</b>						<b>29.01</b>	<b>10.75</b>	
- ชุนตานฯ(นครนายก)	224	87	86	88	88	10.49	8.14	-
- คลองสิยยัด(ฉะเชิงเทรา)	420	56	56	57	57	2.97	0.20	-
- บางพระ(ชลบุรี)	117	53	54	54	54	0.42	0.34	-
- หนองปลาไหล(ระยอง)	164	63	63	63	63	0.45	0.21	-
- ประแสร์(ระยอง)	295	65	65	66	66	3.59	0.35	-
- นฤปดินทรจินดา(ปราจีนบุรี)	295	83	83	87	87	7.58	1.51	-
- พระปรัง(สระแก้ว)	97	76	76	76	76	1.17	0.00	-
- ดอกกราย(ระยอง)	71	65	65	65	65	0.15	0.00	-
- คลองพระพุทธ(จันทบุรี)	70	102	102	102	102	2.19	0.00	-
- คลองหลวง รัชชโลทร(ชลบุรี)	98	37	37	38	38	0.00	0.00	ต่ำกว่า 40%
- ห้วยยาง (สระแก้ว)	60	14	14	14	14	0.08	0.00	ต่ำกว่า 20%
<b>ภาคใต้</b>						<b>33.40</b>	<b>54.63</b>	
- แก่งกระจาน(เพชรบุรี)	710	106	107	106	106	11.18	13.76	-
- ปราณบุรี(ประจวบคีรีขันธ์)	347	80	80	77	77	5.91	11.51	-
- รัชชประภา(สุราษฎร์ธานี)	5,639	86	86	86	86	14.75	24.30	-
- บางกลาง(ยะลา)	1,454	50	49	49	49	1.56	5.06	ต่ำกว่า 50%

<sup>1</sup>รนก. = ระดับน้ำเก็บกัก, ที่มา: กรมชลประทาน

## การพยากรณ์อากาศและสภาพอากาศประจำวัน

### ๑ ลักษณะอากาศทั่วไปและการพยากรณ์อากาศ ประจำวันที่ 6 กันยายน 2561 (เวลา 06.00 น.)

#### ลักษณะอากาศทั่วไป

ลักษณะอากาศทั่วไป พยากรณ์อากาศ 24 ชั่วโมงข้างหน้า ประเทศไทยมีฝนลดลง แต่ยังคงมีฝนตกหนักบางแห่งบริเวณภาคตะวันออก และภาคใต้ฝั่งตะวันตก ขอให้ประชาชนในบริเวณดังกล่าวระวังอันตรายจากฝนที่ตกสะสมไว้ด้วยเนื่อง ในช่วงวันที่ 7-10 กันยายน 2561 บริเวณความกดอากาศสูงกำลังปานกลางจากประเทศจีนจะแผ่ลงมาปกคลุมประเทศไทย และเวียดนามตอนบน ทำให้ร่องมรสุมเลื่อนลงมาพาดผ่านภาคเหนือ และภาคตะวันออกเฉียงเหนือ ประกอบกับมรสุมตะวันตกเฉียงใต้กำลังปานกลางยังคงพัดปกคลุมทะเลอันดามัน ประเทศไทย และอ่าวไทย ลักษณะเช่นนี้ทำให้ประเทศไทยมีฝนเพิ่มมากขึ้น กับมีฝนตกหนักบางแห่งบริเวณภาคเหนือ ภาคตะวันออกเฉียงเหนือ ภาคกลาง ภาคตะวันออก และภาคใต้ ขอให้ประชาชน ในบริเวณดังกล่าวระวังอันตรายจากฝนตกหนักและฝนตกสะสม ที่ทำให้เกิดน้ำท่วมฉับพลัน และน้ำป่าไหลหลากไว้ด้วย ส่วนชาวเรือบริเวณทะเลอันดามันและอ่าวไทยควรเดินเรือด้วยความระมัดระวัง

ลักษณะสำคัญทางอุตุนิยมวิทยา ร่องมรสุมพาดผ่านประเทศเมียนมา และประเทศเวียดนามตอนบน ในขณะที่มรสุมตะวันตกเฉียงใต้ที่พัดปกคลุมทะเลอันดามัน ประเทศไทย และอ่าวไทย มีกำลังอ่อนลง ทำให้ประเทศไทยมีฝนลดลง แต่ยังคงมีฝนตกหนักบางแห่ง

#### การพยากรณ์อากาศรายภาค

ภาคเหนือ	มีเมฆเป็นส่วนมาก กับมีฝนฟ้าคะนอง ร้อยละ 60 ของพื้นที่ ส่วนมากบริเวณจังหวัดแม่ฮ่องสอน เชียงใหม่ ลำพูน ลำปาง ตาก สุโขทัย และกำแพงเพชร อุณหภูมิต่ำสุด 23-24 องศาเซลเซียส อุณหภูมิสูงสุด 29-32 องศาเซลเซียส ลมตะวันตกเฉียงใต้ ความเร็ว 15-30 กม./ชม.
ภาคกลาง	มีเมฆเป็นส่วนมาก กับมีฝนฟ้าคะนอง ร้อยละ 40 ของพื้นที่ ส่วนมากบริเวณจังหวัดราชบุรี กาญจนบุรี นครปฐม พระนครศรีอยุธยา สมุทรสาคร และสมุทรสงคราม อุณหภูมิต่ำสุด 22-24 องศาเซลเซียส อุณหภูมิสูงสุด 32-33 องศาเซลเซียส ลมตะวันตกเฉียงใต้ ความเร็ว 15-30 กม./ชม.
ภาคต.อ.เฉียงเหนือ	มีเมฆเป็นส่วนมาก กับมีฝนฟ้าคะนอง ร้อยละ 40 ของพื้นที่ ส่วนมากบริเวณจังหวัดขอนแก่น มหาสารคาม ชัยภูมิ นครราชสีมา และบุรีรัมย์ อุณหภูมิต่ำสุด 23-24 องศาเซลเซียส อุณหภูมิสูงสุด 33-34 องศาเซลเซียส ลมตะวันตกเฉียงใต้ ความเร็ว 15-30 กม./ชม.
ภาคตะวันออก	มีเมฆเป็นส่วนมาก กับมีฝนฟ้าคะนอง ร้อยละ 40 ของพื้นที่ และมีฝนตกหนักบางแห่ง บริเวณจังหวัดนครนายก จันทบุรี และตราด อุณหภูมิต่ำสุด 22-25 องศาเซลเซียส อุณหภูมิสูงสุด 30-33 องศาเซลเซียส ลมตะวันตกเฉียงใต้ ความเร็ว 15-35 กม./ชม. ทะเลมีคลื่นสูง 1-2 เมตร บริเวณที่มีฝนฟ้าคะนองคลื่นสูงประมาณ 2 เมตร
ภาคใต้ฝั่งตะวันออก	มีเมฆเป็นส่วนมาก กับมีฝนฟ้าคะนอง ร้อยละ 40 ของพื้นที่ ส่วนมากบริเวณจังหวัดเพชรบุรี ประจวบคีรีขันธ์ ปัตตานี ยะลา และนราธิวาส อุณหภูมิต่ำสุด 22-24 องศาเซลเซียส อุณหภูมิสูงสุด 31-32 องศาเซลเซียส ลมตะวันตกเฉียงใต้ ความเร็ว 15-30 กม./ชม. ทะเลมีคลื่นสูงประมาณ 1 เมตร ห่างฝั่งมีคลื่นสูง 1-2 เมตร
ภาคใต้ฝั่งตะวันตก	มีเมฆเป็นส่วนมาก กับมีฝนฟ้าคะนอง ร้อยละ 60 ของพื้นที่ และมีฝนตกหนักบางแห่ง บริเวณจังหวัดระนอง และพังงา อุณหภูมิต่ำสุด 22-25 องศาเซลเซียส อุณหภูมิสูงสุด 30-33 องศาเซลเซียส ลมตะวันตกเฉียงใต้ ความเร็ว 15-35 กม./ชม. ทะเลมีคลื่นสูง 1-2 เมตร บริเวณที่มีฝนฟ้าคะนองคลื่นสูงประมาณ 2 เมตร
กรุงเทพมหานครและปริมณฑล	มีเมฆเป็นส่วนมาก กับมีฝนฟ้าคะนอง ร้อยละ 60 ของพื้นที่ อุณหภูมิต่ำสุด 24-25 องศาเซลเซียส อุณหภูมิสูงสุด 31-32 องศาเซลเซียส ลมตะวันตกเฉียงใต้ ความเร็ว 15-30 กม./ชม.

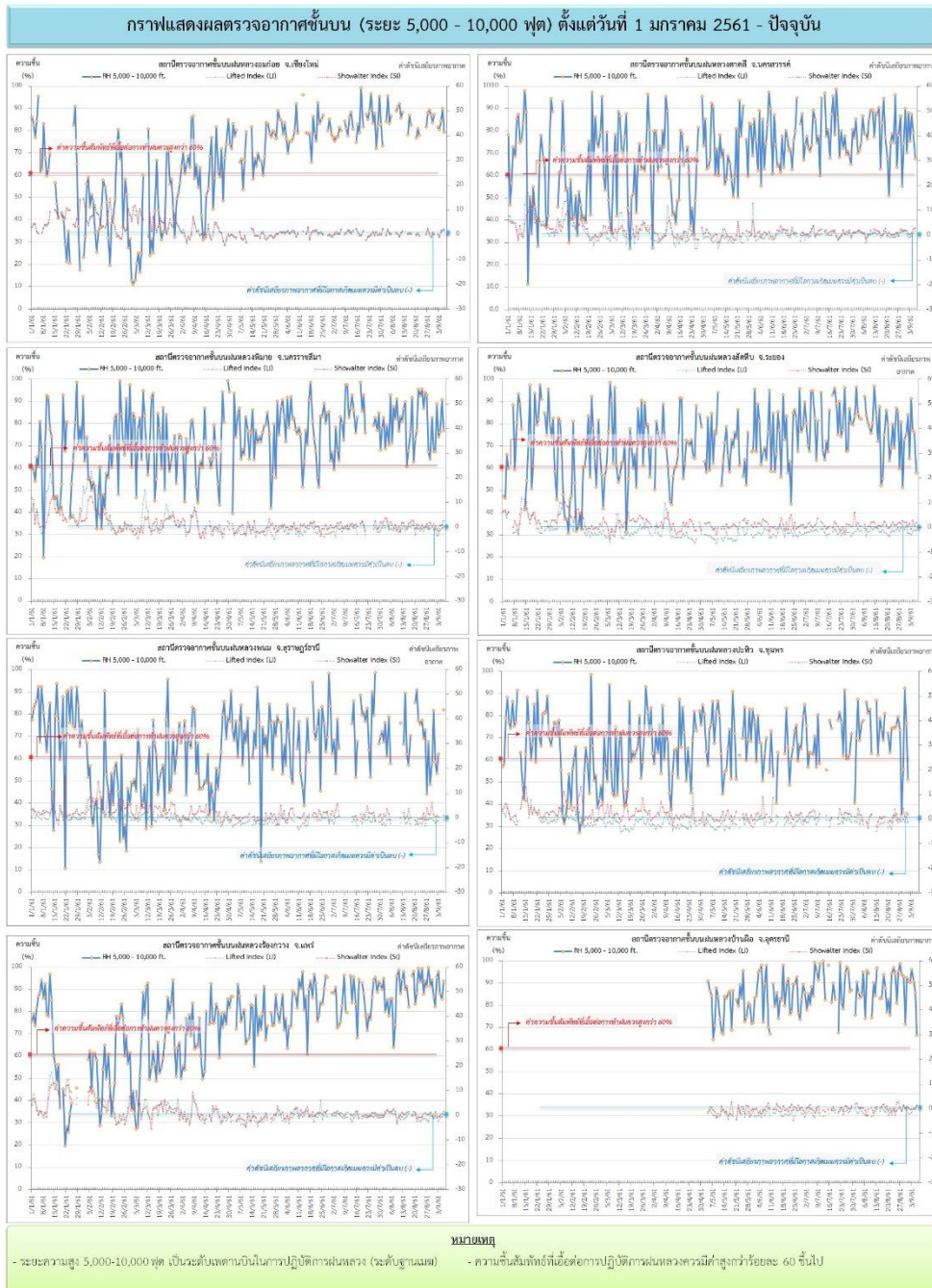
ที่มา: กรมอุตุนิยมวิทยา

๑ ข้อมูลความชื้นจากการตรวจอากาศชั้นบน (Sounding) ระยะเวลาสูง 5,000 - 10,000 ฟุต

ภาค	สถานีตรวจอากาศ	ความชื้นสัมพัทธ์ (%)					เสถียรภาพอากาศ
		2 ก.ย.	3 ก.ย.	4 ก.ย.	5 ก.ย.	6 ก.ย.	
ภาคเหนือ	สถานีเรดาร์ฝนหลวงมก๋อย	82	81	85	90	80	เสถียรภาพ
	สถานีตรวจอากาศเคลื่อนที่ร้องกวาง	96	99	89	86	94	เสถียรภาพ
ภาคกลาง	สถานีเรดาร์ฝนหลวงตาคี	89	76	88	80	68	เสถียรภาพ
ภาคตะวันออกเฉียงเหนือ	สถานีเรดาร์ฝนหลวงพิมาย	89	74	77	91	77	เสถียรภาพ
	สถานีตรวจอากาศเคลื่อนที่บ้านฝือ	91	97	91	86	67	เสถียรภาพ
ภาคตะวันออก	สถานีเรดาร์ฝนหลวงสัตหีบ	65	92	77	77	58	เสถียรภาพ
ภาคใต้	สถานีเรดาร์ฝนหลวงพนม	54	63	n/a	n/a	82	เสถียรภาพ
	สถานีตรวจอากาศเคลื่อนที่ปะทิว	n/a	n/a	n/a	n/a	n/a	ไม่ตรวจอากาศ

หมายเหตุ : สภาพอากาศมีเสถียรภาพ(Stable) หมายถึงสภาพอากาศที่มีโอกาสน้อยหรือไม่มีโอกาสในการเกิดเมฆในแนวตั้งเพื่อพัฒนาตัวกลายเป็นกลุ่มฝน  
สภาพอากาศไม่มีเสถียรภาพ(Unstable) หมายถึงสภาพอากาศที่มีโอกาสเกิดเมฆในแนวตั้งและพัฒนาตัวเป็นกลุ่มฝนได้

กราฟแสดงแนวโน้มความชื้นอากาศชั้นบนและดัชนีเสถียรภาพอากาศ (ระหว่างวันที่ 1 มกราคม - 6 กันยายน 2561)



## การปฏิบัติการฝนหลวงประจำวัน

### ๑ สรุปผลปฏิบัติการฝนหลวงประจำวัน ที่ 5 กันยายน 2561

ภาค/หน่วยฯ	หน่วยปฏิบัติการ (หน่วย)	เครื่องบิน ผล./ทอ. (ลำ)	จำนวนเที่ยวบิน (เที่ยว)	จำนวนชั่วโมงบิน (ชั่วโมง)	ปริมาณการใช้สารฝนหลวง (ตัน/นัด)	จังหวัดที่มีการรายงานฝนตก (จำนวนจังหวัด/อ่างเก็บน้ำเป้าหมาย)
<b>เหนือ</b>	<b>2</b>	<b>3/-</b>	<b>1</b>	<b>2:10</b>	<b>0.50/-</b>	<b>-/-</b>
- เชียงใหม่	1	1/-	1	2:10	0.50/-	ไม่มีฝนตกจากการปฏิบัติการฝนหลวง
- พิษณุโลก	1	2/-	0	0:00	0.00/-	ไม่ปฏิบัติการฝนหลวง เนื่องจากสแนมบินติดภารกิจ VIP
<b>กลาง</b>	<b>2</b>	<b>4/1</b>	<b>8</b>	<b>14:25</b>	<b>8.10/-</b>	<b>6/1</b>
- กาญจนบุรี	1	2	4	6:15	4.00/-	มีฝนตกเล็กน้อยถึงปานกลาง บริเวณพื้นที่การเกษตร จ.สุพรรณบุรี(เมืองสุพรรณบุรี ดอนเจดีย์ เดิมบางนางบวช สามชุก ศรีประจันต์ ด่านช้าง หนองหญ้าไซ อู่ทอง บางปลาม้า) จ.กาญจนบุรี(บ่อพลอย ห้วยกระเจา พนมทวน)
- ลพบุรี	1	2/1	4	8:10	4.10/-	มีฝนตกเล็กน้อยถึงปานกลาง บริเวณพื้นที่การเกษตร จ.นครสวรรค์(บรรพตพิสัย กำแพงเหล็ก ชุมแสง เมืองนครสวรรค์ ตากลิ) จ.อุทัยธานี (ลานสัก ห้วยคต) จ.ชัยนาท(หนองมะโมง มโนรมย์ เนินขาม) จ.ลพบุรี(บ้านหมี่ หนองม่วง โคกสำโรง) และพื้นที่ลุ่มรับน้ำอ่างเก็บน้ำทับเสลา
<b>ตะวันออกเฉียงเหนือ</b>	<b>4</b>	<b>11/3</b>	<b>10</b>	<b>16:35</b>	<b>8.20/2</b>	<b>4/-</b>
- ขอนแก่น	1	3/-	2	3:15	2.00/-	มีฝนตกเล็กน้อยถึงปานกลาง บริเวณพื้นที่การเกษตร จ.ชัยภูมิ(แก้งคร้อ ภูเขียว บ้านแท่น) จ.ขอนแก่น(ภูเวียง โคกโพธิ์ไชย มัญจาคีรี พระยืน บ้านแฮด)
- นครราชสีมา	1	5/2	7	12:15	4.20/2	มีฝนตกเล็กน้อย บริเวณพื้นที่การเกษตร จ.นครราชสีมา(ปากช่อง สีคิ้ว สูงเนิน ด่านขุนทด ขามทะเลสอ จักราช เมืองนครราชสีมา)
- อุบลราชธานี	1	-/1	1	1:05	2.00/-	มีฝนตกเล็กน้อย บริเวณพื้นที่การเกษตร จ.ศรีสะเกษ(ภูสิงห์)
- สุรินทร์	1	3/-	0	0:00	0.00/-	ไม่ปฏิบัติการฝนหลวง เนื่องจากสแนมบินติดภารกิจ
<b>ตะวันออก</b>	<b>1</b>	<b>3/-</b>	<b>6</b>	<b>6:00</b>	<b>4.20</b>	<b>1/2</b>
- สระแก้ว	1	3/-	6	6:00	4.20	มีฝนตกเล็กน้อยถึงปานกลาง บริเวณพื้นที่การเกษตร จ.สระแก้ว(ตาพระยา)และพื้นที่ลุ่มรับน้ำอ่างเก็บน้ำห้วยยาง ห้วยตะเคียน
<b>รวม</b>	<b>9</b>	<b>21/4</b>	<b>25</b>	<b>39:10</b>	<b>21.00/2</b>	<b>11/3</b>



๑ สรุปผลรวมปฏิบัติการตั้งแต่เริ่มตั้งหน่วยปฏิบัติการฝนหลวง (1 มีนาคม - 5 กันยายน 2561)

ตั้งแต่เริ่มตั้งหน่วยปฏิบัติการฝนหลวง เมื่อวันที่ 1 มีนาคม - 5 กันยายน 2561 มีการขึ้นปฏิบัติการฝนหลวง จำนวน 176 วัน มีวันฝนตกจากการปฏิบัติการฝนหลวงคิดเป็นร้อยละ 94.65 ขึ้นปฏิบัติงานจำนวน 3,098 เที่ยวบิน (4,602:29 ชั่วโมงบิน) ปริมาณการใช้น้ำสารฝนหลวง 2,586.13 ตัน พลุซิลเวอร์ไอโอไดด์สำหรับภารกิจปฏิบัติการฝนหลวง จำนวน 1,809 นัด พลุแคลเซียมคลอไรด์สำหรับภารกิจปฏิบัติการฝนหลวง จำนวน 42 นัด จังหวัดที่มีรายงานฝนตกรวม 58 จังหวัด

ภาค - ศูนย์/หน่วยปฏิบัติการ	ขึ้นบิน (วัน)	ฝนตก (วัน)	จำนวน เที่ยวบิน (เที่ยว)	จำนวน ชั่วโมงบิน (ชั่วโมง)	ปริมาณ สารฝนหลวง (ตัน/AgI, CaCl <sub>2</sub> นัด (ทำฝน)/AgI นัด (ยั๊ยยั้งลูกเห็บ))	จังหวัดที่มีรายงานฝนตก (ทั้งการสังเกตด้วยสายตา/การ ตรวจวัดด้วยเรดาร์ และ เครื่องวัดน้ำฝนอัตโนมัติ)	ปริมาตร น้ำไหลลง อ่างเก็บน้ำสะสม (ล้าน ลบ.ม.)
เหนือ	127	114	629	1025:50	620.70/1809	27 จังหวัด	11.33
- เชียงใหม่ (เปิดหน่วยฯ 1 มี.ค. 61 เป็นต้นไป)	90	80	321	514:30	332.10/919	บริเวณที่มีฝนตก ได้แก่ กำแพงเพชร เชียงราย ตาก พะเยา น่าน ลำปาง ลำพูน แพร่ พิจิตร เชียงใหม่ แม่ฮ่องสอน อุตรดิตถ์ (12 จังหวัด)	แม่กวัง 11.33
- พิษณุโลก (เปิดหน่วยฯ 1 มี.ค. 61 เป็นต้นไป)	102	85	308	511:20	288.60/890	บริเวณที่มีฝนตก ได้แก่ กำแพงเพชร ตาก น่าน พิจิตร พิษณุโลก เพชรบูรณ์ แพร่ ลำปาง ลำพูน สุโขทัย อุตรดิตถ์ นครสวรรค์ กาฬสินธุ์ ขอนแก่น ชัยภูมิ นครพนม มหาสารคาม มุกดาหาร ร้อยเอ็ด สกลนคร หนองบัวลำภู เลย อุตรธานี (23 จังหวัด)	
กลาง	144	142	954	1440:10	806.13	15 จังหวัด	132.88
- นครสวรรค์ (เปิดหน่วยฯ 1-31 มี.ค. 61)	5	5	15	26:15	12.00/-	บริเวณที่มีฝนตก ได้แก่ ลพบุรี อุทัยธานี (2 จังหวัด)	ทับเสลา 0.94 ศรีนครินทร์ 62.17 วชิราลงกรณ์ 69.77
- กาญจนบุรี (เปิดหน่วยฯ 6 มี.ค. 61 เป็นต้นไป)	106	106	423	601:05	334.33/-	บริเวณที่มีฝนตก ได้แก่ กาญจนบุรี กรุงเทพฯ ชัยนาท นครปฐม อุทัยธานี สมุทรสาคร สุพรรณบุรี นครสวรรค์ อ่างทอง ลพบุรี สิงห์บุรี (11 จังหวัด)	

ภาค - ศูนย์/หน่วยปฏิบัติการฯ	ขึ้นบิน (วัน)	ฝนตก (วัน)	จำนวน เที่ยวบิน (เที่ยว)	จำนวน ชั่วโมงบิน (ชั่วโมง)	ปริมาณ สารฝนหลวง (ตัน/AgI, CaCl <sub>2</sub> นัต (ทำฝน)/AgI นัต (ยบยั้งลูกเห็บ))	จังหวัดที่มีรายงานฝนตก (ทั้งการสังเกตด้วยสายตา/การ ตรวจวัดด้วยเรดาร์ และ เครื่องวัดน้ำฝนอัตโนมัติ)	ปริมาตร น้ำไหลลง อ่างเก็บน้ำสะสม (ล้าน ลบ.ม.)
- ลพบุรี (เปิดหน่วยฯ 1 เม.ย. 61 เป็นต้นไป)	116	114	516	812:50	459.80/-	บริเวณที่มีฝนตก ได้แก่ ชัยนาท นครสวรรค์ อ่างทอง สระบุรี อุทัยธานี สุพรรณบุรี เพชรบูรณ์ นครราชสีมา ลพบุรี พระนครศรีอยุธยา สิงห์บุรี (11 จังหวัด)	
<b>ตะวันออกเฉียงเหนือ</b>	<b>128</b>	<b>118</b>	<b>913</b>	<b>1339:44</b>	<b>726.50/42</b>	<b>16 จังหวัด</b>	<b>15.21</b>
- ขอนแก่น (เปิดหน่วยฯ 1-31 มี.ค. 61 และ 16 พ.ค. 61 เป็นต้น ไป)	74	56	266	433:55	183.80/-	บริเวณที่มีฝนตก ได้แก่ ขอนแก่น ชัยภูมิ นครราชสีมา บุรีรัมย์ มหาสารคาม ยโสธร ร้อยเอ็ด สุรินทร์ ศรีสะเกษ (9 จังหวัด)	ลำตะคอง 9.79 ลำแซะ 3.74 อุบลรัตน์ 0.84 ลำปลายมาศ 0.71 มูลบน 0.09 ลำนางรอง 0.04
- อุดรธานี (เปิดหน่วยฯ 1 เม.ย.-16 พ.ค. 61)	13	12	21	30:25	25.80/-	บริเวณที่มีฝนตก ได้แก่ กาฬสินธุ์ นครราชสีมา อุดรธานี มหาสารคาม เลย หนองคาย หนองบัวลำภู (7 จังหวัด)	
- นครราชสีมา (เปิดหน่วยฯ 1 เม.ย. 61 เป็นต้นไป)	94	89	348	540:59	270.40/42	บริเวณที่มีฝนตก ได้แก่ ชัยภูมิ นครราชสีมา บุรีรัมย์ ยโสธร ร้อยเอ็ด ศรีสะเกษ สุรินทร์ อุบลราชธานี (8 จังหวัด)	
- อุบลราชธานี (เปิดหน่วยฯ 26 มิ.ย. 61 เป็นต้นไป)	33	31	40	51:30	79.20/-	บริเวณที่มีฝนตก ได้แก่ ศรีสะเกษ สุรินทร์ ร้อยเอ็ด อำนาจเจริญ อุบลราชธานี ยโสธร (6 จังหวัด)	
- สุรินทร์ (เปิดหน่วยฯ 9 ก.ค. 61 เป็นต้นไป)	39	38	238	282:55	167.30/-	บริเวณที่มีฝนตก ได้แก่ ร้อยเอ็ด สุรินทร์ ยโสธร มหาสารคาม บุรีรัมย์ (5 จังหวัด)	
<b>ตะวันออก</b>	<b>95</b>	<b>85</b>	<b>401</b>	<b>535:35</b>	<b>265.90/-</b>	<b>7 จังหวัด</b>	<b>8.62</b>
- จันทบุรี (เปิดหน่วยฯ 1 มี.ค.-30 พ.ค. 61 เป็นต้นไป)	51	47	225	329:45	146.90/-	บริเวณที่มีฝนตก ได้แก่ จันทบุรี สระแก้ว ฉะเชิงเทรา ชลบุรี ระยอง (5 จังหวัด)	คลองสิียด 7.39 ดอกกราย 0.55 คลองพระพุทธร 0.08 ห้วยยาง 0.60
- สระแก้ว (เปิดหน่วยฯ 31 พ.ค.-9 ก.ค. 61 และ 9 ส.ค. 61 เป็นต้นไป)	44	38	176	205:50	119.00/-	บริเวณที่มีฝนตก ได้แก่ สระแก้ว นครนายก ปราจีนบุรี ฉะเชิงเทรา (4 จังหวัด)	

ภาค - ศูนย์/หน่วยปฏิบัติการฯ	ขึ้นบิน (วัน)	ฝนตก (วัน)	จำนวน เที่ยวบิน (เที่ยว)	จำนวน ชั่วโมงบิน (ชั่วโมง)	ปริมาณ สารฝนหลวง (ตัน/AgI, CaCl <sub>2</sub> นัต (ทำฝน)/AgI นัต (ยบยั้งลูกเห็บ))	จังหวัดที่มีรายงานฝนตก (ทั้งการสังเกตด้วยสายตา/การ ตรวจวัดด้วยเรดาร์ และ เครื่องวัดน้ำฝนอัตโนมัติ)	ปริมาตร น้ำไหลลง อ่างเก็บน้ำสะสม (ล้าน ลบ.ม.)
ใต้	56	54	201	261:10	166.90/-	4 จังหวัด	52.22
- หัวหิน (เปิดหน่วยฯ 1 มี.ค.-16 พ.ค. 61)	40	39	180	222:40	125.40/-	บริเวณที่มีฝนตก ได้แก่ ประจวบคีรีขันธ์ เพชรบุรี (2 จังหวัด)	แก่งกระจาน 37.32 ปราณบุรี 14.90
- สงขลา (เปิดหน่วยฯ 1 เม.ย. 61 เป็นต้นไป)	21	20	21	38:30	41.50/-	บริเวณที่มีฝนตก ได้แก่ นราธิวาส สงขลา (2 จังหวัด)	

กลุ่มวิชาการปฏิบัติการฝนหลวง กองปฏิบัติการฝนหลวง กรมฝนหลวงและการบินเกษตร